

# SAMSUNG

# UŽIVATELSKÁ PŘÍRUČKA

---

## Herní monitor C24RG5\*

Barva a vzhled se mohou lišit podle výrobku. Specifikace mohou být změněny bez předchozího upozornění za účelem zlepšení výkonu výrobku.

Změny obsahu této příručky za účelem zlepšení kvality bez upozornění jsou vyhrazeny.

© Samsung Electronics

Vlastníkem autorských práv k této příručce je společnost Samsung Electronics.

Používání nebo rozmnožování této příručky či jejích částí bez souhlasu společnosti Samsung Electronics je zakázáno.

Jiné ochranné známky než Samsung Electronics jsou majetkem příslušných vlastníků.

V následujících případech může být účtován správní poplatek:

(a) Pokud přivoláte technika, ale na výrobku nebude zjištěna žádná závada (např. protože jste si nepřečetli uživatelskou příručku).

(b) Pokud přístroj přinesete do opravy, ale na výrobku nebude zjištěna žádná závada (např. protože jste si nepřečetli uživatelskou příručku).

O výši správního poplatku budete informováni před návštěvou technika.

# Obsah

## Před použitím výrobku

Zabezpečení prostoru instalace	4
Bezpečnostní opatření	4
Čištění	5
Elektřina a bezpečnost	5
Instalace	6
Provoz	7

## Příprava

Části	9
Ovládací panely	9
Průvodce funkčními tlačítky	10
Změna nastavení hodnot Brightness, Contrast a Sharpness	12
Změna nastavení hodnoty Volume	12
Typy konektorů	13
Nastavení sklonu monitoru	13
Zámek proti krádeži	14
Opatření při přesouvání monitoru	14
Instalace	15
Přípevnění stojanu	15
Sejmutí stojanu	16

## Připojení a používání vstupních zařízení

Před montáží monitoru si přečtěte následující pokyny.	17
Připojení a užívání PC	17
Připojení pomocí kabelu HDMI	17
Připojení pomocí kabelu HDMI-DVI	17
Připojení pomocí kabelu DP	18
Připojení sluchátek	18
Připojení napájení	18
Správné držení těla při používání monitoru	19
Instalace ovladače	19
Nastavení optimálního rozlišení	19

## Game

Picture Mode	20
Refresh Rate	21
Black Equalizer	21
Response Time	21
FreeSync	22
Low Input Lag	23
Screen Size	23
Virtual Aim Point	24

## Picture

Picture Mode	26
Brightness	27
Contrast	27
Sharpness	27
Color	27
HDMI Black Level	28
Eye Saver Mode	28
Screen Adjustment	28

## OnScreen Display

Language	29
Display Time	29

---

# Obsah

## System

Self Diagnosis	30
Volume	31
Smart ECO Saving+	31
Off Timer Plus	32
PC/AV Mode	32
DisplayPort Ver.	32
HDMI Mode	32
Source Detection	32
Key Repeat Time	33
Power LED On	33
Reset All	33

## Information

Information	34
-------------	----

## Instalace softwaru

Easy Setting Box	35
Omezení a problémy s instalací	35
Proved'te upgrade stáhnutím firmwaru z webové stránky	35
Požadavky na systém	35

## Průvodce odstraňováním potíží

Požadavky před kontaktováním centra služeb zákazníků společnosti Samsung	36
Diagnostika monitoru (problém s obrazem)	36
Kontrola rozlišení a frekvence	36
Kontrolní kroky	36
Otázky a odpovědi	38

## Specifikace

Obecné	39
Tabulka standardních režimů signálu	40

## Příloha

Odpovědnost za placenou službu (náklady pro zákazníky)	42
Nejedná se o vadu výrobku	42
Pokud dojde k poškození výrobku vinou zákazníka jiného důvodu	42

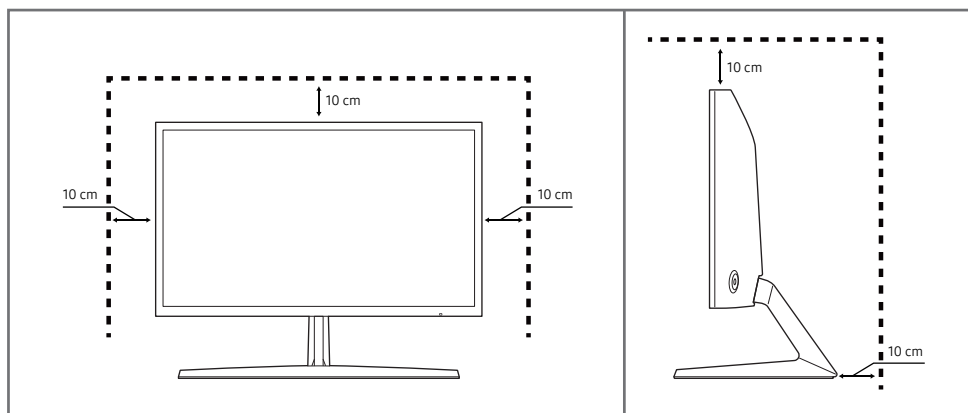
# Kapitola 01

## Před použitím výrobku

### Zabezpečení prostoru instalace

Při umísťování monitoru dbejte na dostatek místa pro odvětrávání. Nadměrný nárůst vnitřní teploty může způsobit požár nebo poškození výrobku. Při instalaci monitoru zajistěte v jeho okolí dostatek místa v souladu se schématem.

— Vzhled se může lišit v závislosti na výrobku.



### Bezpečnostní opatření

#### Varování

Při nedodržení pokynů může dojít k vážným nebo smrtelným úrazům.

#### Upozornění

Při nedodržení pokynů může dojít k poranění osob nebo poškození majetku.

#### UPOZORNĚNÍ

##### RIZIKO ZASAŽENÍ ELEKTRICKÝM PROUDEM. NEOTVÍRAT

UPOZORNĚNÍ: ABYSTE ZAMEZILI NEBEZPEČÍ ÚRAZU ELEKTRICKÝM PROUDEM, NEODSTRAŇUJTE KRYT (NEBO ZADNÍ STRANU). UVNITŘ SE NENACHÁZEJÍ UŽIVATELSKY OBSLUŽNÉ ČÁSTI VEŠKEROU ÚDRŽBU PŘENECHTE KVALIFIKOVANÝM OSOBÁM.

	Tento symbol znamená, že součásti uvnitř jsou pod vysokým napětím. Jakýkoli kontakt s vnitřní částí přístroje je nebezpečný.		Střídavé napětí (AC): Jmenovité napětí označené tímto symbolem je napětí AC.
	Tento symbol označuje, že k tomuto přístroji byla přiložena důležitá dokumentace týkající se provozu a údržby.		Stejnsměrné napětí (DC): Jmenovité napětí označené tímto symbolem je napětí DC.
	Výrobek třídy II: Tento symbol indikuje, že zařízení nevyžaduje ochranné elektrické uzemnění. Pokud se na výrobku, který je napájen napájecím kabelem, nevyskytuje tento symbol, výrobek MUSÍ BÝT uzemněn spolehlivým připojením.		Upozornění. Nahlédněte do pokynů k použití: Tento symbol radí uživateli, aby nahlédl do uživatelské příručky, kde najde další informace související s bezpečností.

---

## Čištění

Na modelech s vysoce lesklým povrchem může dojít k vytváření bílých skvrn, pokud je v jejich blízkosti použit ultrazvukový zvlhčovač.

— Chcete-li provést čištění vnitřní části monitoru, kontaktujte zákaznické středisko společnosti Samsung (údržba je zpoplatněna).

— Při čištění dbejte opatrnosti, panel a vnější části moderních LCD monitorů jsou náchylné k poškrábání.

— Při čištění dodržujte následující kroky.

- 1 Vypněte monitor a počítač.
- 2 Odpojte napájecí kabel od televizoru.
  - Držte napájecí kabel za zástrčku a nedotýkejte se jej mokřýma rukama. Jinak může dojít k poranění elektrickým proudem.
- 3 Otřete televizor čistým, jemným, suchým hadříkem.
  - Na monitor nepoužívejte čisticí prostředky, které obsahují povrchově aktivní látky, alkohol nebo rozpouštědla.
  - Nestříkejte vodu a saponát přímo na výrobek.
- 4 Namočte měkký hadřík do vody, důkladně jej vyždímejte a následně s ním otřete vnější části monitoru.
- 5 Po dokončení čištění zapojte napájecí kabel zpět do televizoru.
- 6 Zapněte monitor a počítač.

---

## Elektrina a bezpečnost

### Varování

- Nepoužívejte poškozený napájecí kabel nebo zástrčku nebo uvolněnou elektrickou zásuvku.
- Nezapojte více výrobků do jedné elektrické zásuvky.
- Nedotýkejte se napájecího kabelu mokřýma rukama.
- Zasuňte zástrčku zcela do zásuvky tak, aby nebyla uvolněná.
- Připojte elektrickou zástrčku do uzemněné elektrické zásuvky (pouze pro izolovaná zařízení typu 1)
- Napájecí kabel neohýbejte ani jej nevytahujte silou. Dejte pozor, abyste napájecí kabel nenechali pod těžkým předmětem.
- Nepokládejte napájecí kabel nebo výrobek do blízkosti zdrojů tepla.
- Suchým hadříkem očistěte prach kolem kolíků elektrické zástrčky a zásuvky.

### Upozornění

- Neodpojujte napájecí kabel během používání výrobku.
- Používejte pouze napájecí kabel dodaný s výrobkem společností Samsung. Nepoužívejte napájecí kabel s jinými výrobky.
- Nechte elektrickou zásuvku, do které je zapojen napájecí kabel, volně přístupnou.
  - V případě problému je třeba přerušit přísun elektrického proudu do výrobku odpojením napájecího kabelu.
- Při odpojování napájecího kabelu z elektrické zásuvky držte zástrčku.

---

## Instalace

### Varování

- Neumísťujte na monitor svíčky, odpuzovače hmyzu ani cigarety. Monitor neinstalujte do blízkosti zdrojů tepla.
- Neumísťujte výrobek do špatně odvětraných prostor, jako jsou např. knihovny nebo přístěnky.
- Umístěte výrobek alespoň 10 cm od stěny, aby bylo umožněno větrání.
- Plastové obaly schovejte před dětmi.
  - Děti by se mohly udusit.
- Neumísťujte výrobek na nestabilní nebo chvějící se povrch (vratká police, nakloněný povrch, atd.)
  - Může dojít k pádu monitoru a následně k jeho poškození nebo zranění osob.
  - Používání monitoru v oblasti se zvýšenou mírou vibrací může způsobit jeho poškození nebo požár.
- Monitor neinstalujte ve vozidle nebo na místech vystavených prachu, vlhkosti (kapky vody atd.), oleji nebo kouři.
- Nevystavujte monitor přímému působení slunečního světla, tepla nebo horkých předmětů (např. topení).
  - Může dojít ke zkrácení životnosti výrobku nebo k požáru.
- Neinstalujte výrobek v dosahu dětí.
  - Může dojít k pádu monitoru a ke zranění dětí.
- Jedlý tuk, např. sójový olej, může způsobit poškození nebo deformaci výrobku. Neinstalujte monitor v kuchyni ani v blízkosti kuchyňské linky.

### Upozornění

- Při stěhování výrobek nepusťte.
- Nepokládejte výrobek na přední stranu.
- Při instalaci výrobku na skříňku nebo na polici se ujistěte, že jeho přední spodní hrana nevyčnívá.
  - Může dojít k pádu monitoru a následně k jeho poškození nebo zranění osob.
  - Výrobek instalujte pouze na skříňky a police správné velikosti.
- Televizor opatrně postavte.
  - Může dojít k poruše výrobku nebo poranění osob.
- Instalace monitoru na neobvyklá místa (místo vystavené velkému množství jemného prachu, chemickým látkám, extrémním teplotám a množství vlhkosti nebo umístění produktu na místo, kde by měl monitor delší dobu nepřetržitě fungovat) může vážně ovlivnit jeho výkon.
  - Chcete-li výrobek instalovat na podobné místo, poraďte se s centrem služeb zákazníkům společnosti Samsung.

---

## Provoz

### Varování

- Uvnitř výrobku je vysoké napětí. Produkt nikdy sami nerozebírejte, neopravujte ani neupravujte.
  - V případě nutnosti opravy kontaktujte centrum služeb zákazníkům společnosti Samsung.
- Chcete-li produkt přesunout, nejprve od něj odpojte všechny kabely včetně napájecího.
- Pokud výrobek vydává nezvyklé zvuky, je cítit spáleninou nebo produkuje kouř, okamžitě vytáhněte napájecí kabel ze zásuvky a kontaktujte centrum služeb zákazníkům společnosti Samsung.
- Nedovolte dětem věšet se na výrobek nebo na něj lézt.
  - Hrozí poranění nebo vážný úraz dětí.
- Pokud výrobek upustíte nebo dojde k poškození vnějšího pláště, vypněte napájení a odpojte napájecí kabel. Potom kontaktujte centrum služeb zákazníkům společnosti Samsung.
  - Při dalším používání může dojít k požáru nebo úrazu elektrickým proudem.
- Nenechávejte na horní hraně výrobku ležet těžké předměty, nebo předměty, které lákají děti (hračky, sladkosti, atd.).
  - Děti se mohou snažit na hračky nebo sladkosti dosáhnout a může na ně spadnout výrobek nebo těžký předmět a může dojít k vážnému zranění.
- Během bouřky výrobek vypněte a odpojte napájecí kabel.
- Chraňte výrobek před padajícími předměty a nárazy.
- Nepřesuňte monitor taháním za napájecí nebo anténní kabel.
- Pokud zjistíte, že uniká plyn, nedotýkejte se výrobku ani elektrické zástrčky. Prostor okamžitě vyvětrejte.
- Nezvedejte ani nehýbejte s výrobkem tahem za napájecí ani žádný jiný kabel.
- Nepoužívejte ani neuchovávejte v blízkosti výrobku hořlavý sprej nebo vznětlivé látky.
- Ujistěte se, že větrací otvory výrobku nejsou blokovány ubrusem nebo závěsem.
  - Zvýšená vnitřní teplota může způsobit požár.
- Nezasouvejte do výrobku (skrz větrací nebo vstupní/výstupní otvory) kovové předměty (tyčky, mince, vlásenky, atd) nebo snadno hořlavé předměty (papír, sirky, atd).
  - Pokud do výrobku vnikne voda nebo jiná cizí látka, bezpodmínečně výrobek vypněte a odpojte napájecí kabel. Potom kontaktujte centrum služeb zákazníkům společnosti Samsung.
- Nepokládejte na výrobek předměty obsahující tekutinu (vázy, nádoby, láhve, atd.) nebo kovové předměty,
  - Pokud do výrobku vnikne voda nebo jiná cizí látka, bezpodmínečně výrobek vypněte a odpojte napájecí kabel. Potom kontaktujte centrum služeb zákazníkům společnosti Samsung.

---

## Upozornění

- Pokud se na obrazovce bude delší dobu zobrazovat statický obraz, může dojít k vypálení obrazu nebo vzniku vadných bodů.
  - Pokud neplánujete monitor po delší dobu používat, uveďte obrazovku do úsporného režimu nebo zapněte spořič obrazovky.
- Pokud nebudete výrobek po delší dobu používat (dovolená atd.), vytáhněte napájecí kabel z elektrické zásuvky.
  - Hromadění prachu v kombinaci s horkem může způsobit požár, úraz elektrickým proudem nebo únik elektrického proudu.
- Dodržujte doporučené rozlišení a frekvenci výrobku.
  - Může dojít ke zhoršení zraku.
- Adaptéry AC/DC nenechávejte u sebe.
- Před použitím adaptéru AC/DC z něj odstraňte plastový sáček.
- Zabraňte vniknutí vody do adaptéru AC/DC nebo výskytu vlhkosti v tomto zařízení.
  - Mohlo by dojít k úrazu elektrickým proudem nebo požáru.
  - Monitor nesmí být používán venku, kde může být vystaven dešti nebo sněhu.
  - Při umývání podlahy dejte pozor, aby se do adaptéru AC/DC nedostala vlhkost.
- Adaptér AC/DC nesmí být umístěn v blízkosti zdroje tepla.
  - V opačném případě může dojít k požáru.
- Adaptér AC/DC musí být umístěn na dobře větraném místě.
- Pokud napájecí adaptér AC/DC umístíte tak, aby visel a kabelový vstup směřoval nahoru, může do adaptéru vniknout voda nebo jiné cizí látky a způsobit jeho selhání.

Ujistěte se, že napájecí adaptér AC/DC leží na rovném stole nebo na podlaze.
- Nepřevracejte televizor vzhůru nohama a při manipulaci jej nechte za podstavec.
  - Výrobek může spadnout a může dojít k jeho poškození nebo k úrazu.
- Při sledování obrazovky z příliš malé vzdálenosti po delší dobu může vést ke zhoršení zraku.
- V okolí výrobku nepoužívejte zvlhčovače nebo kamna.
- Po každé hodině používání monitoru nechte oči odpočinout po dobu delší než 5 minut nebo zaměřte svůj zrak na nějaký vzdálený předmět.
- Pokud byl monitor zapnutý delší dobu a zahřeje se, nedotýkejte se jeho obrazovky.
- Příslušenství malých rozměrů schovejte před dětmi.
- Při nastavování úhlu výrobku dbejte opatrnosti.
  - Může dojít k zaklínění a poranění prstu.
  - Při naklápění do příliš velkého úhlu může výrobek spadnout a způsobit zranění.
- Nepokládejte na výrobek těžké předměty.
  - Může dojít k poruše výrobku nebo poranění osob.
- Když používáte sluchátka nebo sluchátka do uší, nenastavujte příliš vysokou úroveň hlasitosti.
  - Příliš hlasitý zvuk může poškodit váš sluch.



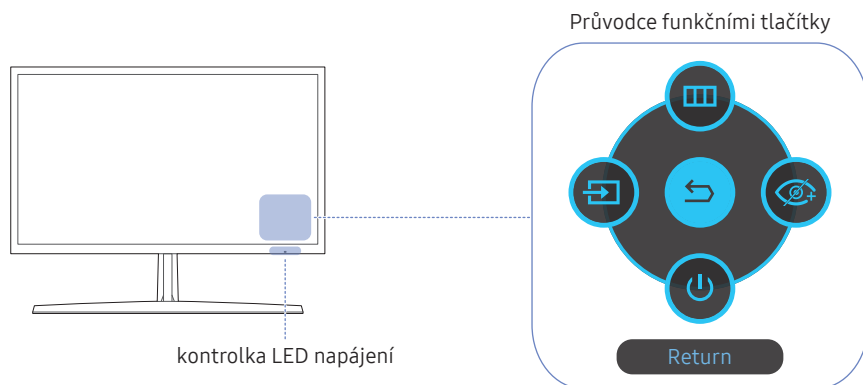
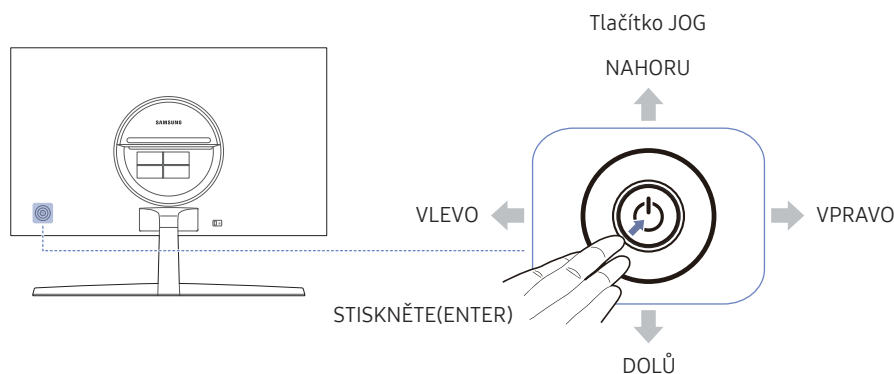
# Kapitola 02

## Příprava

### Části

### Ovládací panely

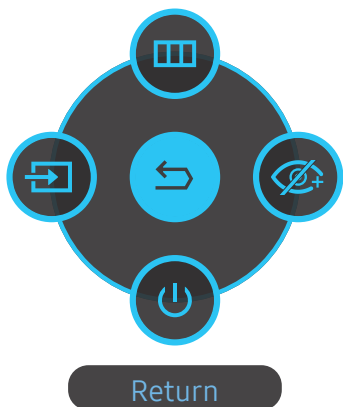
Barva a tvar vlastních součástí se může lišit od vzhledu na obrázku. Změna technických parametrů za účelem vylepšení je vyhrazena bez předchozího upozornění.



Části	Popis
Tlačítko JOG	Tlačítko pro pohyb ve více směrech pro usnadnění navigace. Tlačítko JOG se nachází na levé zadní straně produktu. Tlačítko slouží k přesunutí nahodu, dolů, doleva, doprava nebo plní funkci tlačítka Enter.
kontrolka LED napájení	Tato LED je kontrolka stavu napětí a funguje jako <ul style="list-style-type: none"><li>Napájení zapnuto (Tlačítko napájení): Vypnutá LED kontrolka napájení</li><li>Režim úspory energie: Blikající LED kontrolka napájení</li><li>Napájení vypnuto (Tlačítko napájení): Zapnutá LED kontrolka napájení</li></ul> Funkci LED kontrolky napájení lze změnit v nabídce. ( <b>System</b> → <b>Power LED On</b> ) Skutečné modely tuto funkci mít nemusí z důvodu funkční variace. Tlačítka napájení se nachází vlevo vzadu a slouží k zapnutí či vypnutí monitoru.
Průvodce funkčními tlačítky	Po zapnutí obrazovky stiskněte tlačítko JOG. Zobrazí se průvodce funkčními tlačítky. Chcete-li získat přístup k nabídce na obrazovce při zobrazení průvodce, stiskněte znovu odpovídající směrové tlačítko. Průvodce funkčními tlačítky se může lišit v závislosti na funkci nebo modelu výrobku. Viz konkrétní výrobek.











## Průvodce funkčními tlačítky

Průvodce funkčními tlačítky použijete stisknutím tlačítka JOG. Pak se objeví následující okno.



NAHORU/DOLŮ/DOLEVA/DOPRAVA: Přejděte na požadovanou položku. Při změně výběru se zobrazí popis pro jednotlivé položky.

STISKŇETE(ENTER): Bude použita vybraná položka.

Části	Popis
 <b>Menu</b>	Vybere  pohybem tlačítka JOG na obrazovce průvodce funkčními tlačítky. Tento monitor zobrazuje nabídku v podobě zobrazení displeje na obrazovce.
 <b>Source</b>	Vyberte položku  a změňte vstupní zdroj pohybem tlačítka JOG na obrazovce průvodce funkčními tlačítky. Pokud dojde ke změně vstupního zdroje, zobrazí se v levém horním rohu obrazovky zpráva.
 <b>Eye Saver Mode</b>	Vybere  pohybem tlačítka JOG na obrazovce průvodce funkčními tlačítky. Stisknutím aktivujete nebo deaktivujete režim <b>Eye Saver Mode</b> . Je-li k dispozici funkce <b>Eye Saver Mode</b> , nejsou k dispozici následující položky. <ul style="list-style-type: none"><li>• <b>Game</b> → <b>Picture Mode, Black Equalizer</b></li><li>• <b>Picture</b> → <b>Picture Mode, Brightness, Color</b></li><li>• <b>System</b> → <b>Smart ECO Saving+</b></li></ul>
 <b>Power Off</b>	Vybere  pro vypnutí monitoru pohybem tlačítka JOG na obrazovce průvodce funkčními tlačítky.
 <b>Return</b>	Vraťte se pomocí tlačítka JOG do předchozí nabídky a po zobrazení obrazovky průvodce funkčními tlačítky vyberte ikonu  .

U skutečných modelů se budou možnosti průvodce funkčními tlačítky lišit z důvodu funkční variace.

---

Pokud se na monitoru nic nezobrazí (tj. v úsporném režimu nebo v režimu bez signálu), mohou být podle následující tabulky použita dvě směrová tlačítka pro výběr zdroje a řízení napájení.

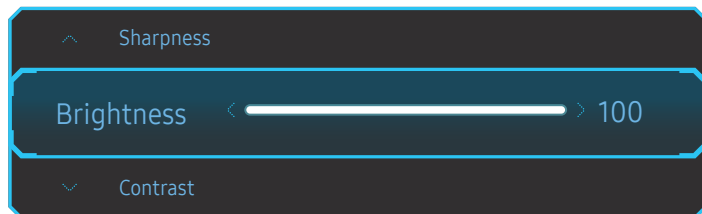
Tlačítko JOG	Úsporný režim/režim bez signálu
NAHORU	Změna zdroje
DOLŮ	
STISKNĚTE(ENTER) na 2 sekundy	Vypnutí napájení

Jakmile se na monitoru zobrazí nabídka, můžete tlačítko JOG použít podle následující tabulky.

Tlačítko JOG	Akce
NAHORU/DOLŮ	Posunout možnost
VLEVO	Ukončení nabídky. Zavřete dílčí seznam bez uložení hodnoty. Hodnota na posuvníku se snižuje.
VPRAVO	Přejděte na podseznam. Hodnota na posuvníku se zvyšuje.
STISKNĚTE(ENTER)	Uložte hodnotu a zavřete dílčí seznam.

## Změna nastavení hodnot Brightness, Contrast a Sharpness

Hodnoty **Brightness**, **Contrast** nebo **Sharpness** můžete nastavit pohybem tlačítka JOG směrem nahoru nebo dolů, je-li zobrazena nabídka OSD.



— Zobrazený obrázek se může v závislosti na modelu lišit.

### Brightness

- Tato nabídka není k dispozici, pokud je aktivována funkce **Eye Saver Mode**.
- Tato nabídka není k dispozici, pokud je funkce **Picture Mode** nastavena na režim **Dynamic Contrast**.

### Contrast

- Tato nabídka není k dispozici, pokud je funkce **Picture Mode** nastavena na režim **Cinema** nebo **Dynamic Contrast**.

### Sharpness

- Tato nabídka není k dispozici, pokud je funkce **Picture Mode** nastavena na režim **Cinema** nebo **Dynamic Contrast**.

## Změna nastavení hodnoty Volume

Hodnotu **Volume** můžete nastavit pohybem tlačítka JOG doleva nebo doprava, je-li zobrazena nabídka OSD.



— Zobrazený obrázek se může v závislosti na modelu lišit.

- Je-li kvalita zvuku připojeného vstupního zařízení nízká, může funkce automatického ztlumení Auto Mute při připojení sluchátek nebo reproduktorů ztlumit zvuk nebo způsobovat trhaný zvuk. Nastavte vstupní hlasitost vstupního zařízení alespoň na 20 % a hlasitost ovládejte pomocí ovládání hlasitosti (Tlačítko JOG DOLEVA/ DOPRAVA) na výrobku.

— Co je funkce Auto Mute?

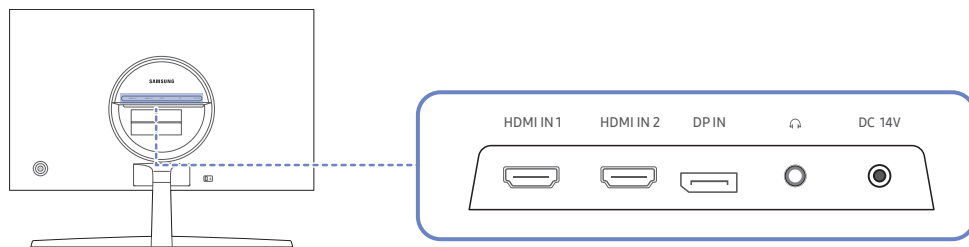
Tato funkce ztlumí zvuk za účelem zlepšení zvukových efektů v případě šumů nebo v případě slabého vstupního zdroje, obvykle způsobeného problémem hlasitosti vstupního zařízení.






- Chcete-li aktivovat funkci **Mute**, přejděte na obrazovku pro ovládání **Volume** a pomocí tlačítka JOG posuňte označení výběru dolů.

Funkci **Mute** deaktivujete tak, že přejdete na obrazovku pro ovládání **Volume** a poté zvýšíte nebo snížíte **Volume**.

## Typy konektorů

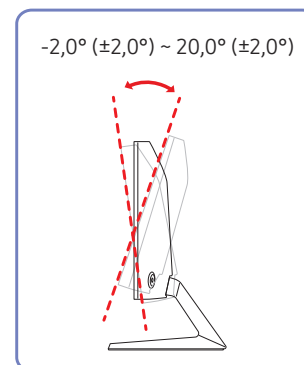
— Dostupné funkce se mohou lišit v závislosti na modelu monitoru. Barva a tvar vlastních součástí se může lišit od vzhledu na obrázku. Změna technických parametrů za účelem vylepšení je vyhrazena bez předchozího upozornění. Viz konkrétní výrobek.



Konektor	Popis
HDMI IN 1 HDMI IN 2 	Připojení vstupního zařízení (zdroje signálu) pomocí kabelu HDMI nebo HDMI-DVI.
DP IN 	Slouží k připojení k počítači pomocí kabelu DP.
 	Připojuje se do výstupního zvukového zařízení, např. sluchátek. — Zvuk uslyšíte pouze při použití kabelu HDMI–HDMI nebo kabelu DP.
DC 14V 	Připojení adaptéru AC/DC.

## Nastavení sklonu monitoru

— Barva a tvar vlastních součástí se může lišit od vzhledu na obrázku. Změna technických parametrů za účelem vylepšení je vyhrazena bez předchozího upozornění.

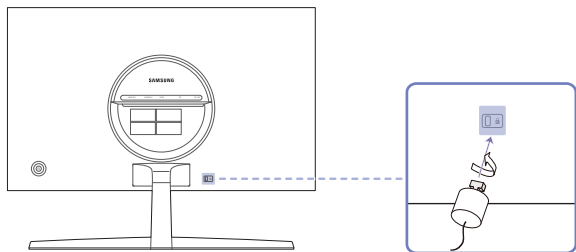


- Naklonění monitoru je nastavitelné.
- Uchopte dolní část výrobku a opatrně nastavte náklon.

## Zámek proti krádeži

- Zámek proti krádeži umožňuje výrobek zabezpečit při použití na veřejných místech.
- Tvar a zajišťovací mechanismus zámku je závislý na výrobci. Pokyny k použití naleznete v příručce dodávané se zámkem.

### Postup instalace zámku:

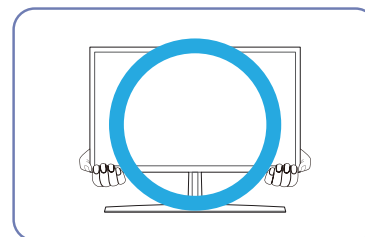


- 1 Upevněte lanko zámku k těžkému předmětu, jako je například stůl.
- 2 Protáhněte jeden konec lanka okem na druhé straně lanka.
- 3 Vložte zámek do bezpečnostního slotu na zadní straně monitoru.
- 4 Uzamkněte zámek.
  - Zámek je třeba koupit zvlášť.
  - Pokyny k použití naleznete v příručce dodávané se zámkem.
  - Zámky proti krádeži je možné zakoupit u prodejců elektroniky nebo výpočetní techniky.

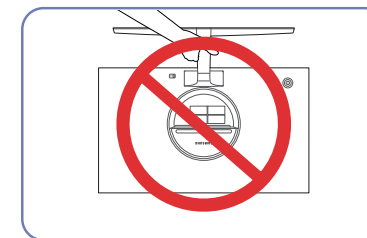
## Opatření při přesouvání monitoru



- Nevvíjete přímý tlak na obrazovku.
- Při přesouvání monitoru se nedotýkejte obrazovky.



- Při přesouvání držte monitor za spodní rohy nebo okraje.



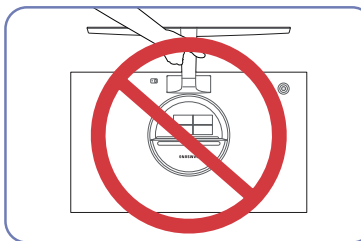
- Nedržte výrobek vzhůru nohama pouze za stojan.

# Instalace

## Přípevnění stojanu

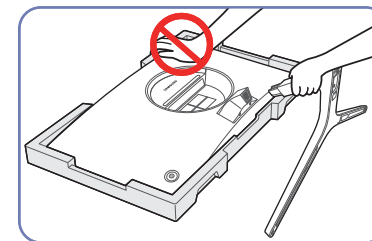
— Než výrobek sestavíte, položte jej na rovnou a stabilní plochu tak, aby obrazovka směřovala dolů.

**⚠**: Výrobek je zakřivený. Působení tlaku na výrobek na rovném podkladu může způsobit poškození výrobku. Leželi-li produkt na zemi přední stranou směrem nahoru nebo dolů, nepůsobte na něj silou.



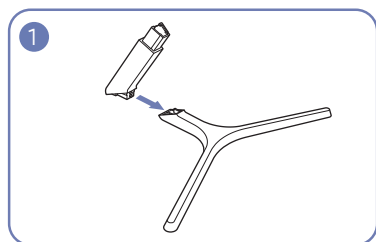
### Upozornění

Nedržte výrobek vzhůru nohama pouze za stojan.



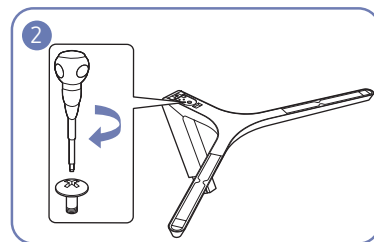
### Upozornění

Na monitor netlačte. Mohlo by dojít k poškození monitoru.

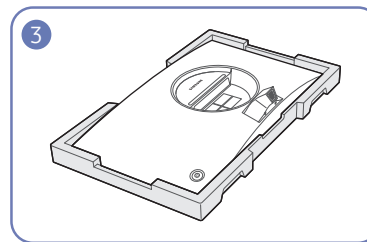


Zapojte konektor stojanu do stojanu ve směru znázorněném na obrázku.

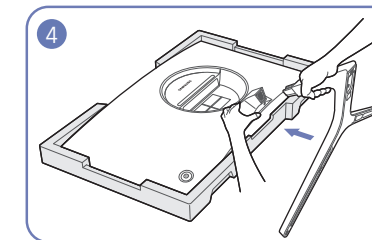
Zkontrolujte, zda je konektor stojanu pevně připojen.



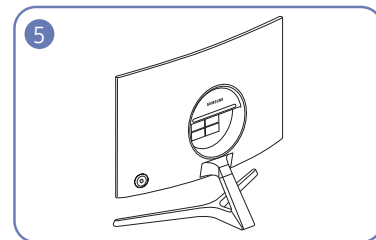
Otočte spojovacím šroubem na spodní straně stojanu nadoraz, aby byl stojan zcela upevněn.



Na podlahu umístěte ochranný prostředek Styrofoam (podložka), který je součástí balení, a umístěte výrobek na prostředek Styrofoam horní části směrem dolů podle nákresu. Nemáte-li k dispozici prostředek Styrofoam, použijte silnou sedací podložku.



Držte zadní stranu monitoru podle obrázku. Zasuňte sestavený stojan do tělesa výrobku ve směru šipky znázorněné na obrázku.

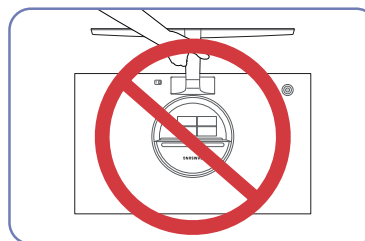


Montáž stojanu je hotova.

## Sejmutí stojanu

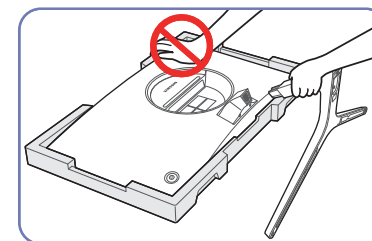
— Před demontáží stojanu z monitoru umístěte monitor na rovný a stabilní povrch obrazovkou směrem dolů.

⚠ : Výrobek je zakřivený. Působení tlaku na výrobek na rovném podkladu může způsobit poškození výrobku. Leží-li produkt na zemi přední stranou směrem nahoru nebo dolů, nepůsobte na něj silou.



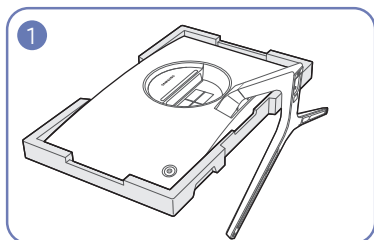
### Upozornění

Nedržte výrobek vzhůru nohama pouze za stojan.

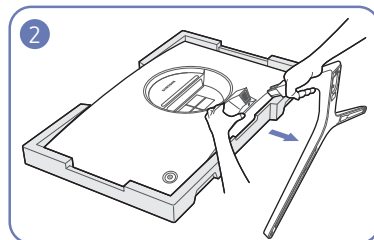


### Upozornění

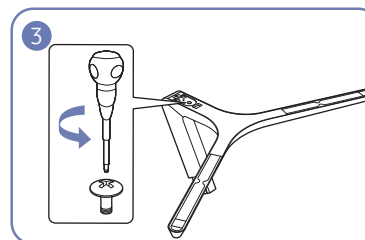
Na monitor netlačte. Mohlo by dojít k poškození monitoru.



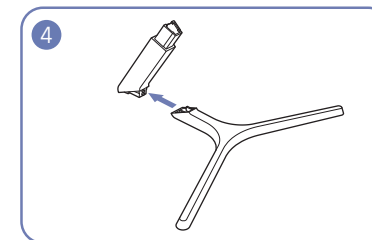
1 Na podlahu umístěte ochranný prostředek Styrofoam (podložka), který je součástí balení, a umístěte výrobek na prostředek Styrofoam horní částí směrem dolů podle nákresu. Nemáte-li k dispozici prostředek Styrofoam, použijte silnou sedací podložku.



2 Zatímco jednou rukou monitor držíte, druhou rukou vytáhněte konektor stojanu a oddělte stojan podle obrázku.



3 Otočte spojovacím šroubem v dolní části stojanu a stojan oddělte.



4 Vytáhněte konektor stojanu ze stojanu vytažením ve směru šipky znázorněné na obrázku.



# Kapitola 03

## Připojení a používání vstupních zařízení

### Před montáží monitoru si přečtěte následující pokyny.

- 1 Před instalací monitoru ověřte tvar obou portů dodaných signálových kabelů a tvar a umístění portů na monitoru a externím zařízení.
- 2 Před instalací monitoru nezapomeňte z monitoru i z externího zařízení odpojit napájecí kabely. Zabráníte tím poškození monitoru v důsledku zkratu či nadproudu.
- 3 Po správném zapojení všech signálových kabelů připojte napájecí kabely zpátky k monitoru a externímu zařízení.
- 4 Po dokončení instalace si v zájmu správného používání nezapomeňte přečíst uživatelskou příručku, která obsahuje informace o funkcích, bezpečnostních opatřeních aj.

### Připojení a užívání PC

Použijte připojení vhodné pro váš počítač.

- Dostupné konektory a kabely se mohou u různých výrobců lišit.
- Dostupné konektory se mohou lišit podle typu výrobku.

### Připojení pomocí kabelu HDMI



### Připojení pomocí kabelu HDMI-DVI



- Funkce zvuku není podporována, pokud je zdrojové zařízení připojeno kabelem HDMI-DVI.
- Optimální rozlišení nemusí být v propojení kabelem HDMI-DVI k dispozici.

## Připojení pomocí kabelu DP



— Doporúčujeme použít kabel DP kratší než 1,5 m. Kabel delší než 1,5 m může mít vliv na kvalitu obrazu.

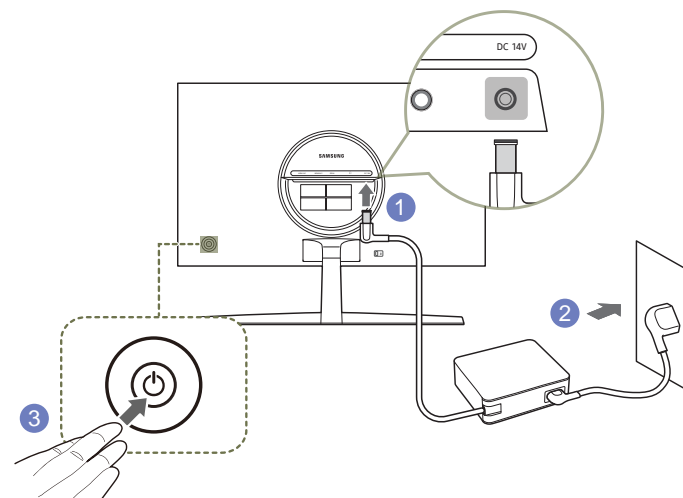
## Připojení sluchátek



— Aktivujete-li zvuk prostřednictvím kabelu HDMI-HDMI nebo DP, použijte sluchátka.

— Konektor sluchátek podporuje pouze 3vodičový konektor typu TRS (tip-ring-sleeve).

## Připojení napájení



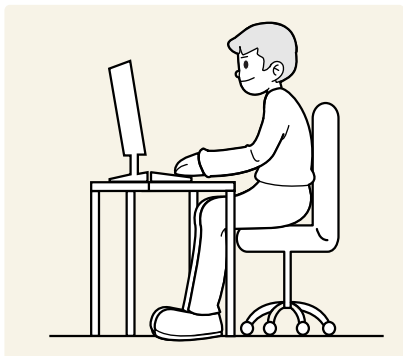
1 Připojte napájecí kabel k adaptéru AC/DC. Poté připojte adaptér AC/DC ke konektoru DC 14V na zadní straně cloudboxu.

2 Dále připojte napájecí kabel do elektrické zásuvky.

3 Zapněte monitor stisknutím tlačítka JOG na jeho zadní straně.

— Výstupní napětí se přepne automaticky.

## Správné držení těla při používání monitoru



Zde jsou pokyny pro správné držení těla při používání monitoru:

- Snažte se držet rovná záda.
- Vzdálenost očí od obrazovky by měla být 45 až 50cm a na obrazovku byste se měli dívat směrem mírně dolů.
- Mějte obrazovku přímo před sebou.
- Nastavte úhel tak, aby obrazovka neodrážela světlo.
- Mějte lokty v pravém úhlu a udržujte paže v rovině s hřbetem ruky.
- Lokty by měly svírat zhruba pravý úhel.
- Nastavte výšku monitoru tak, aby byla chodidla položena na zemi a kolena udržujte v úhlu 90 stupňů nebo větším. Udržujte paže v pozici pod úrovní srdce.
- Úlevu od únavy očí dosáhnete prováděním očních cviků nebo pravidelným mrkáním.

## Instalace ovladače

- Nastavení optimálního rozlišení a frekvence monitoru zajistíte instalací příslušného ovladače zařízení.
- Chcete-li nainstalovat nejnovější verzi ovladače produktu, stáhněte si ji z webu Samsung Electronics na adrese <http://www.samsung.com>.

## Nastavení optimálního rozlišení


Při prvním zapnutí monitoru po zakoupení se zobrazí informační zpráva o nastavení optimálního rozlišení.

Vyberte jazyk v informační zprávě a změňte rozlišení ve vašem počítači na optimální hodnotu.

- Pokud není vybráno optimální rozlišení, zpráva se zobrazí až třikrát po určitou dobu, a to i v případě, že dojde k vypnutí a opětovnému zapnutí monitoru.
- Pokud chcete nastavit optimální rozlišení pro svůj počítač. Přečtěte si (otázky a odpovědi) → „[Jak lze změnit rozlišení?](#)“
- Obnovovací frekvenci můžete upravit podle rozlišení obrazovky výběrem **Game** → **Refresh Rate** v nabídce OSD.
- Maximální obnovovací frekvenci zapnete nastavením parametru **FreeSync** na **Ultimate Engine** nebo nastavením parametru **Refresh Rate** na **144 Hz**.

# Kapitola 04

## Game

Průvodce funkčními tlačítky →  → **Game**

K dispozici je podrobný popis všech funkcí. Pokud jde o podrobnosti, viz váš produkt.

— Dostupné funkce se mohou lišit v závislosti na modelu monitoru. Barva a tvar vlastních součástí se může lišit od vzhledu na obrázku. Změna technických parametrů za účelem vylepšení je vyhrazena bez předchozího upozornění.

## Picture Mode

Tato nabídka poskytuje optimální kvalitu obrazu vhodnou pro prostředí, kde bude výrobek používán.

— Tato nabídka není k dispozici, pokud je aktivována funkce **Eye Saver Mode**.

## V režimu PC

- **Custom:** Upravení nastavení obrazovky.
- **FPS:** Zvyšte jas tmavších oblastí obrazovky pro hry typu FPS (First-Person Shooter). Tento režim zvyšuje viditelnost protivníků během hry typu FPS (First-Person Shooter).
- **RTS:** Zvyšte teplotu barev a kontrastní poměr a vylepšete viditelnost obrazovky RTS (Real-Time Strategy) a minimapy.
- **RPG:** Tento režim je optimalizován pro 3D grafiku a okamžité zaslání zpráv na obrazovce hry typu RPG (Role Playing Game).
- **AOS:** Zvyšte kontrastní poměr pro získání kvality obrazu optimalizované pro obrazovky hry typu AOS (Aeon Of Strife).
- **Cinema:** Umožňuje získat jas a ostrost televizorů vhodných pro sledování videa a obsahu disku DVD.
- **Dynamic Contrast:** Umožňuje získat vyvážený jas prostřednictvím automatického nastavení kontrastu.

## V režimu AV

Je-li externí vstup připojen prostřednictvím konektoru HDMI/DP a režim **PC/AV Mode** je nastaven na hodnotu **AV**, bude mít funkce **Picture Mode** k dispozici čtyři nastavení obrazu (**Dynamic**, **Standard**, **Movie** a **Custom**), která jsou továrně přednastavena. Můžete zvolit nastavení **Dynamic**, **Standard**, **Movie** nebo **Custom**. Při zvolení možnosti **Custom** je obraz automaticky nastaven podle vašeho vlastního nastavení.

- **Dynamic:** Volbou tohoto nastavení získáte ostřejší obraz než v režimu **Standard**.
- **Standard:** Tento režim zvolte, pokud je okolí jasné.
- **Movie:** Tento režim zvolte, pokud je okolí tmavé. Režim je energeticky úsporný a šetří vaše oči.
- **Custom:** Tento režim zvolte, pokud chcete nastavit obraz podle vlastní volby.

---

## Refresh Rate

Změňte obnovovací frekvenci obrazovky. Vyšší obnovovací frekvence může snížit únavu zraku.

- 60 Hz / 100 Hz / 120 Hz / 144 Hz

— Tato nabídka není k dispozici, pokud je funkce **FreeSync** nastavena na režim **Standard Engine** nebo **Ultimate Engine**.

— Změna parametru **Refresh Rate** může v závislosti na grafické kartě počítače způsobit blikání obrazovky.

— Funkce je dostupná u počítače vybaveného grafickou kartou, která dokáže měnit obnovovací frekvenci. Je nedostupná u zařízení (např. AV zařízení) s pevnými obnovovacími frekvencemi. V případě použití funkce, může selhávat obrazovka.

## Black Equalizer

Upravte jas tmavých oblastí.

Čím víc se hodnota blíží 1, tím víc se tmavší části obrazovky vyjasňují a díky tomu je při hraní hry snazší odhalit protivníky. Pro snazší odhalení protivníků během hry použijte nižší hodnotu.

Čím víc se hodnota blíží 20, tím víc tmavší části obrazovky tmavnou a zvyšuje se kontrast.

— Tato nabídka není k dispozici, pokud je aktivována funkce **Eye Saver Mode**.

— Tato nabídka není k dispozici, pokud je funkce **Picture Mode** nastavena na režim **Cinema** nebo **Dynamic Contrast**.

---

## Response Time

Zrychlením frekvence odezvy panelu získáte živější a přirozenější obraz videa.

— Pokud nesledujete film, je nejlepší nastavit volbu **Response Time** na **Standard** nebo **Faster**.

# FreeSync

Technologie **FreeSync** je řešení eliminující trhání obrazovky bez obvyklého zpoždění a latence.

Tato funkce eliminuje trhání a zpoždění obrazovky v průběhu hry. Získejte lepší zážitek ze hry.

Zobrazené položky nabídky parametru **FreeSync** na monitoru se mohou lišit v závislosti na modelu monitoru a kompatibilitě s grafickou kartou AMD.

- **Off**: Slouží k deaktivaci funkce **FreeSync**.
- **Standard Engine**: Povolte základní funkce **FreeSync** grafické karty AMD.
- **Ultimate Engine**: Povolte funkci **FreeSync** s vyšší snímkovou frekvencí obrazovky. V tomto režimu je sníženo trhání obrazovky (abnormální synchronizace mezi obrazovkou a obsahem). Při hraní her se může objevit problikávání.

Pokud používáte funkci **FreeSync** při hraní her, může dojít k následujícím problémům:

- V závislosti na typu grafické karty, nastavení možností hry nebo přehrávaném videu může obrazovka blikat. Zkuste provést tyto akce: snižte hodnoty nastavení hry, změňte aktuální režim **FreeSync** na **Standard Engine** nebo na webu společnosti AMD zkontrolujte verzi ovladače vaší grafické karty a ovladač aktualizujte na nejnovější verzi.
- Při použití parametru **FreeSync** může obrazovka blikat z důvodu kolísání výstupní frekvence z grafické karty.
- Frekvence odezvy se může v závislosti na rozlišení během hraní hry měnit. Vyšší rozlišení obecně snižuje frekvenci odezvy.
- Může docházet k poklesu kvality zvuku monitoru.

— Pokud při používání této funkce narazíte na problémy, kontaktujte servisní středisko společnosti Samsung.

— K trhání obrazu může občas dojít, změníte-li rozlišení a zároveň je možnost **FreeSync** nastavena na hodnotu **Standard Engine** nebo **Ultimate Engine**. Nastavte funkci **FreeSync** na **Off** a změňte rozlišení.

— Funkce je nedostupná u zařízení (např. AV zařízení), která neobsahují žádnou grafickou kartu AMD. V případě použití funkce, může selhávat obrazovka.

— Při použití funkce **FreeSync** použijte optimální rozlišení (1920 × 1080).

— Používáte-li funkci **FreeSync**, používejte dodávaný kabel HDMI/DisplayPort.

## Seznam modelů grafických karet podporujících technologii FreeSync

Technologii **FreeSync** lze použít pouze ve spojení s určitými grafickými kartami AMD. Podporované grafické karty naleznete na následujícím seznamu:

Nainstalujte nejnovější oficiální grafické ovladače společnosti AMD podporující technologii **FreeSync**.

— Další modely grafických karet AMD, které podporují funkci **FreeSync**, najdete na webu společnosti AMD.

— Používáte-li grafickou kartu jiného výrobce, vyberte možnost **FreeSync Off**.

— Při použití funkce **FreeSync** prostřednictvím kabelu HDMI nemusí tato funkce fungovat z důvodu omezení šířky pásma určitými grafickými kartami AMD.

- |  |  |
|--|--|
| • Radeon™ RX Vega series   | • Radeon™ Pro Duo (2016 edition)                           |
| • Radeon™ RX 500 series  | • Radeon™ R9 Nano series                                   |
| • Radeon™ RX 400 series  | • Radeon™ R9 Fury series                                   |
| • Radeon™ R9/R7 300 series (s výjimkou R9 370/X, R7 370/X, R7 265) | • Radeon™ R9/R7 200 series (s výjimkou R9 270/X, R9 280/X) |

---

## Low Input Lag

Minimalizujte prodlevu vstupu pro rychlé reakce zkrácením doby zpracování videa.

- Tato nabídka není k dispozici, pokud je aktivována funkce **FreeSync**.
- Tato nabídka není k dispozici, pokud je funkce **Refresh Rate** nastavena na hodnotu 60 Hz.
- Pokud se obnovovací frekvence počítače liší od nastavení parametru **Refresh Rate** u monitoru, nemusí být funkce podporována.

## Screen Size

Vyberte nejlepší velikost obrazovky a poměr.

- Tato nabídka není k dispozici, pokud je aktivována funkce **FreeSync**.

### V režimu PC







- **Auto**: Obraz se zobrazuje s poměrem stran odpovídajícím vstupnímu zdroji.
- **Wide**: Obraz se zobrazuje na celou obrazovku bez ohledu na poměr stran vstupního zdroje.
- **17" (4:3)**: U 17palcové obrazovky použijte poměr stran 4:3. Obraz s jiným poměrem stran se nezobrazí.
- **19" (4:3)**: U 19palcové širokoúhlé obrazovky použijte poměr stran 4:3. Obraz s jiným poměrem stran se nezobrazí.
- **19" Wide (16:10)**: U 19palcové širokoúhlé obrazovky použijte poměr stran 16:10. Obraz s jiným poměrem stran se nezobrazí.
- **21.5" Wide (16:9)**: U 21,5palcové širokoúhlé obrazovky použijte poměr stran 16:9. Obraz s jiným poměrem stran se nezobrazí.
- **22" Wide (16:10)**: U 22palcové širokoúhlé obrazovky použijte poměr stran 16:10. Obraz s jiným poměrem stran se nezobrazí.
- **23" Wide (16:9)**: U 23palcové širokoúhlé obrazovky použijte poměr stran 16:9. Obraz s jiným poměrem stran se nezobrazí.

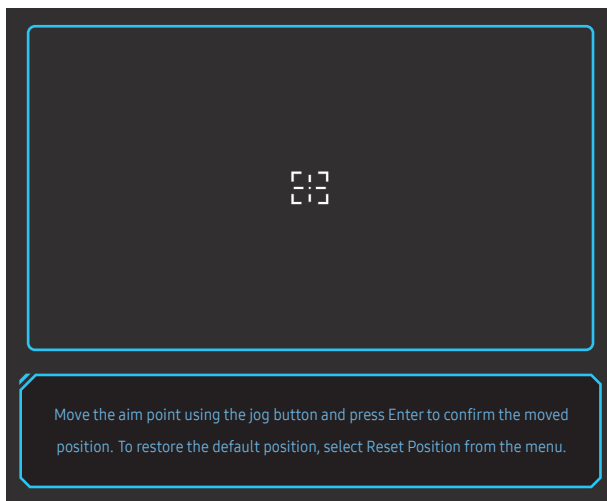
---

### V režimu AV

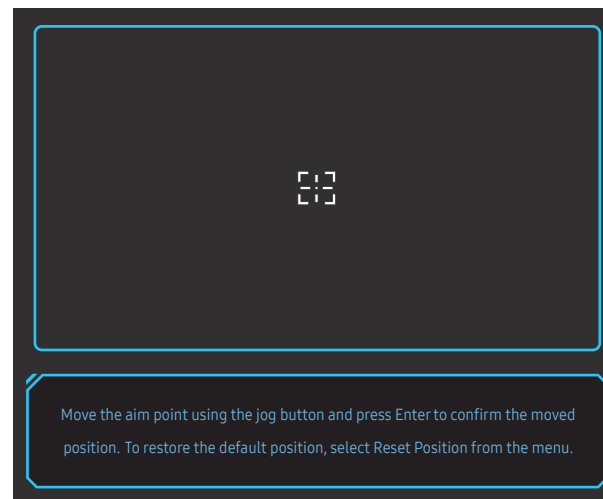
- **4:3**: Zobrazí obraz v poměru 4:3. Vhodné pro videa a standardní vysílání.
  - **16:9**: Obraz se zobrazuje v poměru 16:9.
  - **Screen Fit**: Obraz se zobrazuje v původním poměru 16:9 bez oříznutí.
  - **17" (4:3)**: U 17palcové obrazovky použijte poměr stran 4:3. Obraz s jiným poměrem stran se nezobrazí.
  - **19" (4:3)**: U 19palcové širokoúhlé obrazovky použijte poměr stran 4:3. Obraz s jiným poměrem stran se nezobrazí.
  - **19" Wide (16:10)**: U 19palcové širokoúhlé obrazovky použijte poměr stran 16:10. Obraz s jiným poměrem stran se nezobrazí.
  - **21.5" Wide (16:9)**: U 21,5palcové širokoúhlé obrazovky použijte poměr stran 16:9. Obraz s jiným poměrem stran se nezobrazí.
  - **22" Wide (16:10)**: U 22palcové širokoúhlé obrazovky použijte poměr stran 16:10. Obraz s jiným poměrem stran se nezobrazí.
  - **23" Wide (16:9)**: U 23palcové širokoúhlé obrazovky použijte poměr stran 16:9. Obraz s jiným poměrem stran se nezobrazí.
- Tato funkce nemusí být v závislosti na konektorech monitoru podporována.
  - Změna parametru **Screen Size** je dostupná při splnění následujících podmínek.
    - Vstupní zdroj má rozlišení 480p, 576p, 720p nebo 1080p a monitor zobrazuje normálně. (Některé modely nemusí uvedené signály podporovat.)
    - Tyto možnosti lze nastavit pouze v případě, že je externí vstup připojen prostřednictvím portu HDMI/DP a položka **PC/AV Mode** je nastavena na hodnotu **AV**.
    - Tato možnost je k dispozici, pokud je parametr **FreeSync** nastaven na hodnotu **Off**.

## Virtual Aim Point

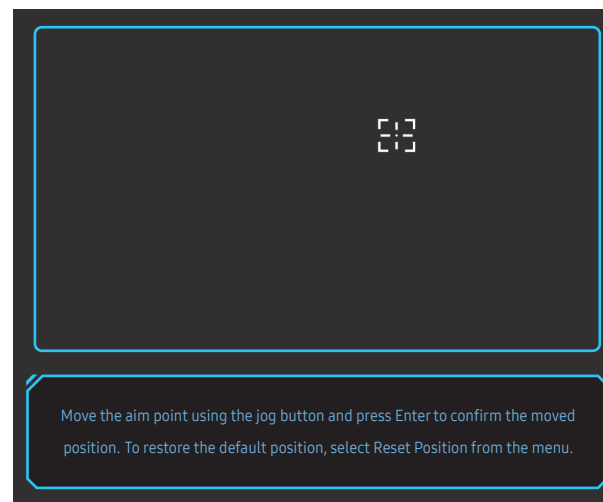
- **Off:** **Virtual Aim Point** není k dispozici při výběru možnosti **Off**.
-  /  /  /  /  / : Vybere preferovaný styl zaměřovacího bodu.
- **Position Reset:** Obnoví výchozí polohu zaměřovacího bodu.




- 1 Zaměřovací bod se zobrazuje uprostřed obrazovky. Nastavení polohy je možné pouze v rámci zobrazené obdélníkové oblasti.

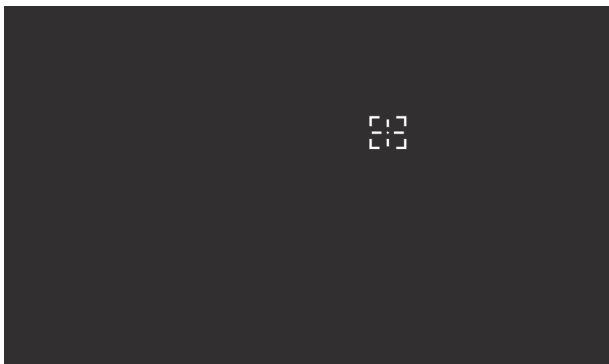


- 2 Zaměřovací bod se posouvá o 1 pixel na jeden pohyb tlačítka JOG.
  - Po dosažení okraje zobrazené obdélníkové oblasti se zaměřovací bod přestane posouvat.
  - Podržení tlačítka JOG vede ke spojitému posouvání.

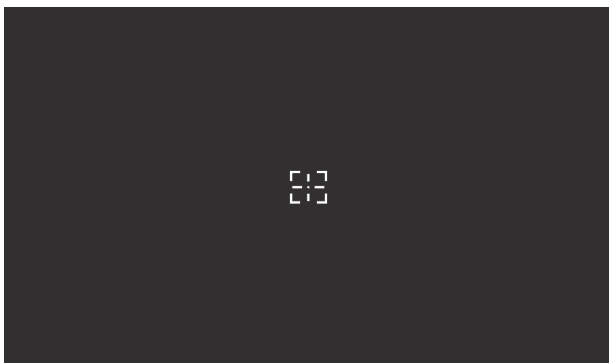




- 
- 3 Po dokončení nastavení stiskněte  klávesu Enter na tlačítku JOG. Zaměřovací bod se zacílí na určitou polohu a obrazovka nastavení zmizí.




- 4 Poloha se opět vycentruje při výběru  → **Game** → **Virtual Aim Point** → **Position Reset**.



# Kapitola 05

## Picture

Průvodce funkčními tlačítky →  → **Picture**

Nakonfigurujte nastavení obrazovky, jako je například jas. K dispozici je podrobný popis všech funkcí.

— Dostupné funkce se mohou lišit v závislosti na modelu monitoru. Barva a tvar vlastních součástí se může lišit od vzhledu na obrázku. Změna technických parametrů za účelem vylepšení je vyhrazena bez předchozího upozornění.

## Picture Mode

Tato nabídka poskytuje optimální kvalitu obrazu vhodnou pro prostředí, kde bude výrobek používán.

— Tato nabídka není k dispozici, pokud je aktivována funkce **Eye Saver Mode**.

### V režimu PC

- **Custom:** Upravení nastavení obrazovky.
- **FPS:** Zvyšte jas tmavších oblastí obrazovky pro hry typu FPS (First-Person Shooter). Tento režim zvyšuje viditelnost protivníků během hry typu FPS (First-Person Shooter).
- **RTS:** Zvyšte teplotu barev a kontrastní poměr a vylepšete viditelnost obrazovky RTS (Real-Time Strategy) a minimapy.
- **RPG:** Tento režim je optimalizován pro 3D grafiku a okamžité zaslání zpráv na obrazovce hry typu RPG (Role Playing Game).
- **AOS:** Zvyšte kontrastní poměr pro získání kvality obrazu optimalizované pro obrazovky hry typu AOS (Aeon Of Strife).
- **Cinema:** Umožňuje získat jas a ostrost televizorů vhodných pro sledování videa a obsahu disku DVD.
- **Dynamic Contrast:** Umožňuje získat vyvážený jas prostřednictvím automatického nastavení kontrastu.

### V režimu AV

Je-li externí vstup připojen prostřednictvím konektoru HDMI/DP a režim **PC/AV Mode** je nastaven na hodnotu **AV**, bude mít funkce **Picture Mode** k dispozici čtyři nastavení obrazu (**Dynamic**, **Standard**, **Movie** a **Custom**), která jsou továrně přednastavena. Můžete zvolit nastavení **Dynamic**, **Standard**, **Movie** nebo **Custom**. Při zvolení možnosti **Custom** je obraz automaticky nastaven podle vašeho vlastního nastavení.

- **Dynamic:** Volbou tohoto nastavení získáte ostřejší obraz než v režimu **Standard**.
- **Standard:** Tento režim zvolte, pokud je okolí jasné.
- **Movie:** Tento režim zvolte, pokud je okolí tmavé. Režim je energeticky úsporný a šetří vaše oči.
- **Custom:** Tento režim zvolte, pokud chcete nastavit obraz podle vlastní volby.

---

## Brightness

Nastavení celkového jasu obrazu. (Rozsah: 0–100)

Čím vyšší bude hodnota jasu, tím bude obraz světlejší.

- Tato nabídka není k dispozici, pokud je aktivována funkce **Eye Saver Mode**.
- Tato nabídka není k dispozici, pokud je funkce **Picture Mode** nastavena na režim **Dynamic Contrast**.

## Contrast

Nastavení kontrastu mezi objekty a pozadím (Rozsah: 0–100)

Čím vyšší bude hodnota kontrastu, tím budou objekty na obrazovce zřetelnější.

- Tato nabídka není k dispozici, pokud je funkce **Picture Mode** nastavena na režim **Cinema** nebo **Dynamic Contrast**.

## Sharpness

Zvýrazňuje nebo rozmazává obrysy objektů (Rozsah: 0–100)

Čím bude hodnota vyšší, tím budou obrysy objektů výraznější.

- Tato nabídka není k dispozici, pokud je funkce **Picture Mode** nastavena na režim **Cinema** nebo **Dynamic Contrast**.

---

## Color

Nastavte odstín obrazovky.

- Tato nabídka není k dispozici, pokud je aktivována funkce **Eye Saver Mode**.
- Tato nabídka není k dispozici, pokud je funkce **Picture Mode** nastavena na režim **Cinema** nebo **Dynamic Contrast**.
- **Color Tone:** Vyberte barevný odstín, který nejlépe odpovídá vašim požadavkům na zobrazení.
  - **Cool 2:** Umožňuje nastavit teplotu barev na chladnější hodnotu než **Cool 1**.
  - **Cool 1:** Umožňuje nastavit teplotu barev na chladnější hodnotu než režim **Normal**.
  - **Normal:** Zobrazí standardní teplotu barev.
  - **Warm 1:** Umožňuje nastavit teplotu barev na teplejší hodnotu než režim **Normal**.
  - **Warm 2:** Umožňuje nastavit teplotu barev na teplejší hodnotu než **Warm 1**.
  - **Custom:** Přizpůsobí teplotu barev.
- Pokud je externí vstup připojen prostřednictvím rozhraní HDMI/DP a režim **PC/AV Mode** je nastaven na hodnotu **AV**, funkce **Color Tone** má čtyři možnosti nastavení teploty barev (**Cool**, **Normal**, **Warm** a **Custom**).
- **Red:** Nastavení úrovně sytosti červené. Hodnoty blížící se 100 znamenají větší intenzitu barvy.
- **Green:** Nastavení úrovně sytosti zelené. Hodnoty blížící se 100 znamenají větší intenzitu barvy.
- **Blue:** Nastavení úrovně sytosti modré. Hodnoty blížící se 100 znamenají větší intenzitu barvy.
- **Gamma:** Nastavení střední úrovně jasu.
  - **Mode1 / Mode2 / Mode3**

---

## HDMI Black Level

Je-li přehrávač DVD nebo set-top box připojen k výrobku prostřednictvím rozhraní HDMI, může v závislosti na připojeném vstupním zařízení docházet ke snižování kvality obrazu (snižování kvality kontrastu/barev, úrovně černé atd.).

V takovém případě je možné použít k úpravě kvality obrazu funkci **HDMI Black Level**.

— Tato funkce je dostupná pouze v režimu **HDMI1**, **HDMI2**.

- **Normal**: Tento režim vyberte, pokud nedochází ke snižování úrovně kontrastu.
- **Low**: Tento režim vyberte k omezení úrovně černé a zvýšení úrovně bílé, pokud dochází ke snižování úrovně kontrastu.

— **HDMI Black Level** nemusí být kompatibilní s některými zdrojovými zařízeními.

— Funkce **HDMI Black Level** se aktivuje pouze při určitém rozlišení **AV**, například 720P @ 60Hz a 1080P @ 60Hz.

---

## Eye Saver Mode

V tomto režimu je nastavena optimální kvalita obrazu, která snižuje námahu očí.

## Screen Adjustment

— Tato možnost je k dispozici, pouze pokud je funkce **PC/AV Mode** nastavena na **AV**.

— Tato nabídka je k dispozici pouze tehdy, pokud je funkce **Screen Size** nastavena na možnost **Screen Fit** v režimu **AV**.

Pokud je signál 480p, 576p, 720p nebo 1080p připojen v režimu **AV** a monitor může zobrazovat normálně, vyberte možnost **Screen Fit** a upravte horizontální a vertikální polohu v 0 až 6 úrovních.

## Konfigurace funkce H-Position & V-Position

**H-Position**: Přesune obraz doleva nebo doprava.

**V-Position**: Posuňte obrazovku nahoru nebo dolů.

# Kapitola 06

## OnScreen Display

Průvodce funkčními tlačítky →  → OnScreen Display

K dispozici je podrobný popis všech funkcí. Pokud jde o podrobnosti, viz váš produkt.

- Dostupné funkce se mohou lišit v závislosti na modelu monitoru. Barva a tvar vlastních součástí se může lišit od vzhledu na obrázku. Změna technických parametrů za účelem vylepšení je vyhrazena bez předchozího upozornění.

### Language

Nastavuje jazyk nabídky.

- Nastavení jazyka má vliv pouze na jazyk nabídky na obrazovce.
- Nemá vliv na fungování aplikací v počítači.


### Display Time

Nabídka OSD automaticky zmizí, pokud nebude po určitou dobu používána.

Funkce **Display Time** slouží k nastavení doby, po jejímž uplynutí má nabídka OSD zmizet.

# Kapitola 07

## System

Průvodce funkčními tlačítky →  → System

K dispozici je podrobný popis všech funkcí. Pokud jde o podrobnosti, viz váš produkt.

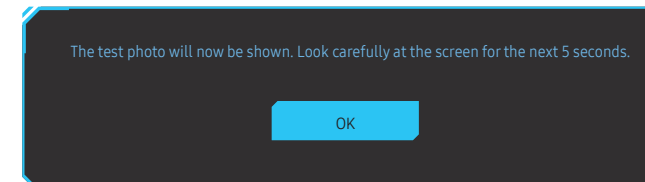
— Dostupné funkce se mohou lišit v závislosti na modelu monitoru. Barva a tvar vlastních součástí se může lišit od vzhledu na obrázku. Změna technických parametrů za účelem vylepšení je vyhrazena bez předchozího upozornění.

## Self Diagnosis

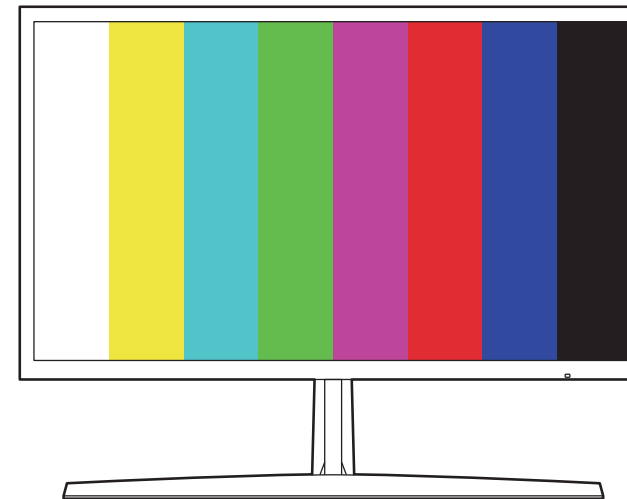
1 Funkční klávesou přejděte na  → System → Self Diagnosis.



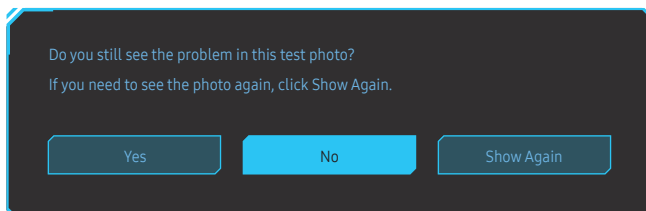
2 Vyberte **OK**, pokud se objeví následující obrazovka.



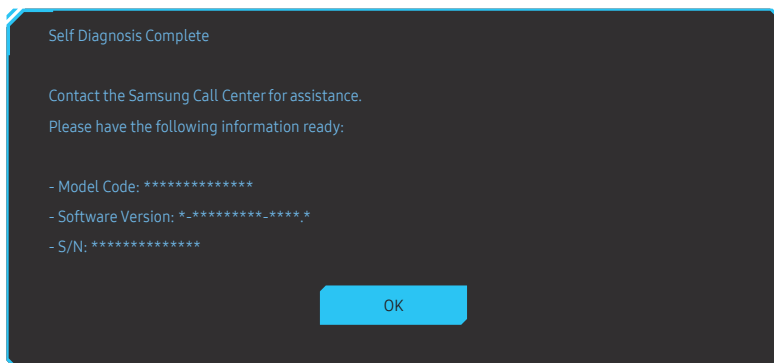
• Zobrazení testovací obrazovky.



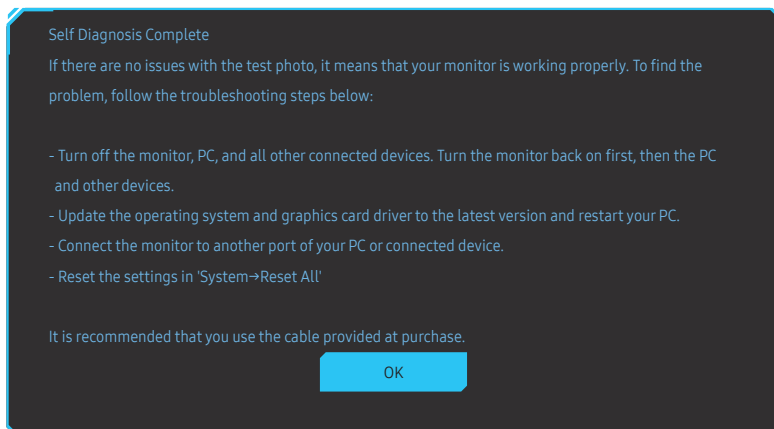
### 3 Podle výsledku testu vyberte **Yes** / **No** / **Show Again**.



- Při výběru **Yes** uvidíte následující obrazovku.



- Při výběru **No** uvidíte následující obrazovku.



## Volume

Nastavte funkci **Volume** pomocí tlačítka JOG ve směru DOLEVA/DOPRAVA.

— Chcete-li aktivovat funkci **Mute**, přejděte na obrazovku pro ovládání **Volume** a pomocí tlačítka JOG posuňte označení výběru dolů.

Funkci **Mute** deaktivujete tak, že přejdete na obrazovku pro ovládání **Volume** a poté zvýšíte nebo snížíte **Volume**.

## Smart ECO Saving+

Funkce **Smart ECO Saving+** snižuje spotřebu energie řízením přívodu elektrického proudu, který využívá panel monitoru.

— Tato nabídka není k dispozici, pokud je aktivována funkce **Eye Saver Mode**.


- **Off**: Deaktivuje funkci **Smart ECO Saving+**.
- **On**: Spotřeba energie se automaticky sníží. (Míra snížení spotřeby energie závisí na jasů obrazovky.)

## Off Timer Plus

### Konfigurace režimu Off Timer

**Off Timer:** Zapněte režim **Off Timer**.

**Turn Off After:** Časovač vypnutí lze nastavit v rozsahu 1 až 23 hodin. Monitor se automaticky vypne po určitém počtu hodin.

- Tato možnost je k dispozici, pouze pokud je funkce **Off Timer** nastavena na **On**.
- U produktů určených pro trh v některých oblastech je funkce **Off Timer** nastavena tak, aby byla automaticky aktivována 4 hodiny po zapnutí monitoru. K tomu dochází v souladu s předpisy napájení. Pokud si nepřejete, aby se časovač aktivoval, přejděte na položku  → **System** → **Off Timer Plus** a nastavte položku **Off Timer** na **Off**.

### Konfigurace režimu Eco Timer

**Eco Timer:** Zapněte režim **Eco Timer**.

**Eco Off After:** **Eco Off After** lze nastavit v rozmezí 10 a 180 minut. Monitor se automaticky vypne po uplynutí určité doby.


- Tato možnost je k dispozici, pouze pokud je funkce **Eco Timer** nastavena na **On**.

## PC/AV Mode

Nastavte **PC/AV Mode** na hodnotu **AV**. Velikost obrazu se zvětší.


Tato možnost je užitečná při sledování filmů.

- Při připojení k počítači nastavte na hodnotu „**PC**“.
- Při připojení k zařízení AV nastavte na hodnotu „**AV**“.

- Jsou podporovány pouze monitory se zobrazovací oblastí 16:9 nebo 16:10.
- Pokud se monitor nachází v režimu **HDMI1**, **HDMI2**, **DisplayPort** a na obrazovce se objeví zpráva **Check the cable connection and the settings of the source device.**, stiskem tlačítka JOG si zobrazte obrazovku funkčních tlačítek a následně vyberte  → **System** → **PC/AV Mode** → **HDMI1**, **HDMI2**, **DisplayPort** → **PC** nebo **AV**.

## DisplayPort Ver.

Vyberte si svoji verzi funkce DisplayPort.

- Nesprávné nastavení může způsobit zobrazení prázdné obrazovky. V takovém případě zkontrolujte specifikace zařízení.
- Pokud monitor (při nastavení na režim **HDMI1**, **HDMI2** nebo **DisplayPort**) zobrazí zprávu **Check the cable connection and the settings of the source device.**, stiskem tlačítka JOG zobrazte obrazovku funkčních tlačítek a následně vyberte  → **System** → **DisplayPort Ver.** → **1.1** nebo **1.2**↑.
- Při nastavení položky **DisplayPort Ver.** na možnost **1.1** pro omezení šířky pásma protokolu DisplayPort 1.1 nemůže skutečná maximální obnovovací frekvence výstupu grafických karet dosáhnout hodnoty 100 Hz / 120 Hz / 144 Hz.

## HDMI Mode

Vyberte režim HDMI, který chcete použít.

- Podporované zařízení a rozlišení se může lišit v závislosti na verzi.
- Po změně verze může obrazovka blikat.
- Když u položky **HDMI Mode** nastavíte **1.4**, některá vysoká rozlišení nemusí být podporována z důvodu omezení šířky pásma protokolu HDMI 1.4.
- Není-li nastavení vhodné, může se zobrazit prázdná obrazovka. V takovém případě zkontrolujte specifikace zařízení.

## Source Detection

Pro rozeznání vstupního zdroje zvolte buď metodu **Auto**, nebo **Manual**.



---

## Key Repeat Time

Umožňuje řídit frekvenci odezvy tlačítka, pokud je toto tlačítko stisknuto.

Lze vybrat hodnoty **Acceleration**, **1 sec** nebo **2 sec**. Je-li vybrána hodnota **No Repeat**, příkaz bude reagovat jen jednou, pokud je tlačítko stisknuto.

## Power LED On

Konfigurací nastavení zapněte nebo vypněte LED napájení ve spodní části produktu.


- **Working**: LED svítí, když je produkt zapnutý.
- **Stand-by**: LED svítí, když je produkt vypnutý.

## Reset All

Umožňuje vrátit veškerá nastavení monitoru na výchozí tovární nastavení.

# Kapitola 08

## Information

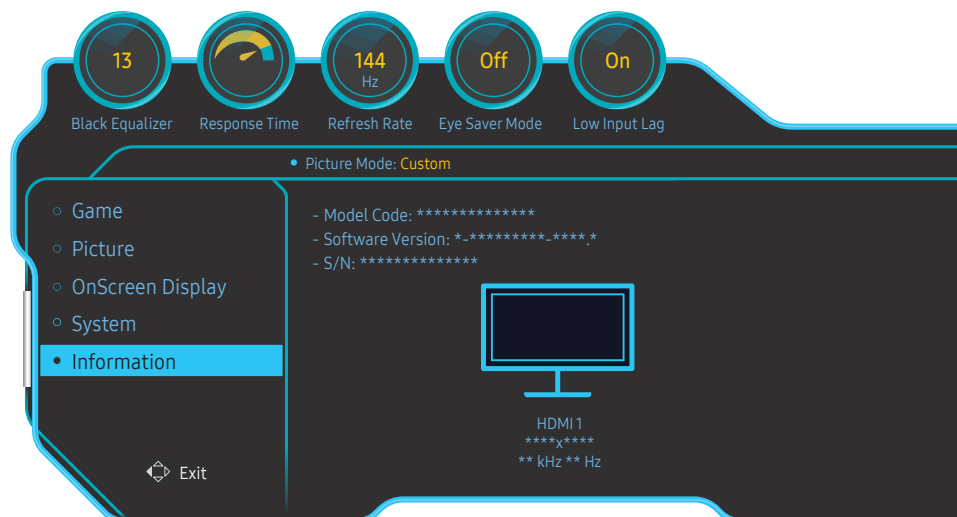
Průvodce funkčními tlačítky →  → Information

K dispozici je podrobný popis všech funkcí. Pokud jde o podrobnosti, viz váš produkt.

— Dostupné funkce se mohou lišit v závislosti na modelu monitoru. Barva a tvar vlastních součástí se může lišit od vzhledu na obrázku. Změna technických parametrů za účelem vylepšení je vyhrazena bez předchozího upozornění.

## Information

Zobrazte si režim vstupního zdroje, frekvenci a rozlišení, které využívá aktuální verze monitoru.



— Zobrazený obrázek se může v závislosti na modelu lišit.

# Kapitola 09

## Instalace softwaru

### Easy Setting Box



Funkce **Easy Setting Box** umožňuje uživatelům používat monitor prostřednictvím segmentování na více oddílů.

Chcete-li nainstalovat nejnovější verzi **Easy Setting Box**, stáhněte si ji z webu Samsung Electronics na adrese <http://www.samsung.com>.

- Pokud po instalaci neprovedete restartování počítače, software nemusí pracovat správně.
- V závislosti na operačním systému počítače a na specifikacích monitoru se nemusí zobrazit ikona **Easy Setting Box**.
- Jestliže se nezobrazí ikona zástupce, stiskněte tlačítko F5.

### Omezení a problémy s instalací

Instalaci softwaru **Easy Setting Box** může ovlivnit grafická karta, základní deska počítače a síťové prostředí.

### Proved'te upgrade stáhnutím firmwaru z webové stránky

Otevřete si webovou stránku Samsung Electronics <http://www.samsung.com>, zadejte model produktu a stáhněte si soubor firmwaru.

- Bližší informace naleznete na webové stránce v souboru návodu pro upgrade.

### Požadavky na systém

OS	Hardware
• Windows 7 32Bit/64Bit	• Minimálně 32 MB paměti
• Windows 8 32Bit/64Bit	• Minimálně 60MB volného místa na pevném disku
• Windows 8.1 32Bit/64Bit	
• Windows 10 32Bit/64Bit	

# Kapitola 10

## Průvodce odstraňováním potíží

### Požadavky před kontaktováním centra služeb zákazníků společnosti Samsung

— Předtím, než se obrátíte na zákaznické středisko společnosti Samsung, ověřte následujícím způsobem funkci výrobku. Pokud se problém nevyřeší, kontaktujte zákaznické středisko společnosti Samsung.

### Diagnostika monitoru (problém s obrazem)

Pokud se na monitoru objeví problém s obrazem, spusťte [Self Diagnosis](#) pro ověření správné funkčnosti monitoru.

### Kontrola rozlišení a frekvence

Pokud není rozlišení podporováno (viz [Tabulka standardních režimů signálu](#)), může se na krátkou dobu objevit zpráva **Not Optimum Mode**, případně se obrazovka nemusí zobrazovat správně.

— Zobrazené rozlišení se může lišit v závislosti na nastavení systému počítače a kabelech.

### Kontrolní kroky

#### Problém instalace (režim PC)

**Obrazovka se stále zapíná a vypíná.**

Zkontrolujte, zda je kabel správně připojen k monitoru a počítači a zda jsou konektory správně zajištěny.

Pokud k televizoru nebo počítači připojíte kabel HDMI nebo HDMI-DVI, na všech čtyřech stranách obrazovky budou prázdná místa.

Prázdná místa na obrazovce nesouvisí s funkcí televizoru.

Prázdná místa na obrazovce jsou způsobována počítačem nebo grafickou kartou. Chcete-li problém vyřešit, upravte velikost obrazu v nastaveních HDMI nebo DVI pro grafickou kartu.

Pokud nabídka nastavení grafické karty neobsahuje část s úpravou velikosti obrazu, aktualizujte ovladač grafické karty na nejnovější verzi.

(Další podrobnosti ohledně nastavení obrazu získáte od výrobce grafické karty nebo počítače.)

#### Problém s obrazem

**Indikátor napájení nespíví. Obrazovka se nezapne.**

Zkontrolujte, zda je řádně zapojen napájecí kabel.


Pokud se na monitoru objeví problém s obrazem, spusťte [Self Diagnosis](#) pro ověření správné funkčnosti monitoru.

---

Zobrazí se zpráva **Check the cable connection and the settings of the source device..**

Zkontrolujte, zda je kabel správně připojen k monitoru.

Zkontrolujte, zda je připojené zařízení zapnuté.

Pokud se monitor nachází v režimu **HDMI1**, **HDMI2** nebo **DisplayPort**, stiskem tlačítka JOG si zobrazte obrazovku funkčních tlačítek a vyberte ikonu .

Z nabídky vyberte **PC** nebo **AV**.

---

Zobrazí se zpráva **Not Optimum Mode.**

Tato zpráva se zobrazí v případě, že signál z grafické karty přesahuje maximální rozlišení nebo frekvenci monitoru.

Změňte maximální rozlišení a frekvenci tak, aby odpovídaly výkonu výrobku, podle tabulky standardních režimů signálu ([s.40](#)).

---

Obraz je deformovaný.

Zkontrolujte připojení kabelu k výrobku.

---

Obraz je neostrý. Obraz je rozmazaný.

Odpojte příslušenství (prodlužovací kabely apod.) a zkuste to znovu.

Nastavte doporučené rozlišení a frekvenci.

---

Obraz je nestabilní a roztřesený. V obrazu se zobrazují duchy nebo zdvojené obrysy.

Zkontrolujte, zda jsou rozlišení a frekvence počítače v rozsahu rozlišení a frekvence kompatibilní s výrobkem. Dále v případě potřeby změňte nastavení týkající se tabulky standardních režimů signálu ([s.40](#)) v této příručce a v nabídce **Information** výrobku.

---

Obraz je příliš světlý. Obraz je příliš tmavý.

Upravte nastavení **Brightness** a **Contrast**.

---

Barva obrazu je nerovnoměrná.

Změňte nastavení **Color**.

---

Barvy jsou zešedlé nebo zkreslené.

Změňte nastavení **Color**.

---

Bílá barva není skutečně bílá.

Změňte nastavení **Color**.

---

Nezobrazuje se žádný obraz a indikátor napájení bliká přibližně v půlsekundových až v sekundových intervalech.

Výrobek se nachází v úsporném režimu.

Po stisknutí libovolné klávesy na klávesnici nebo pohybu myši se obrazovka znovu zapne.

---

---

Text je rozmazaný.

Při použití operačního systému Windows (například Windows 7, Windows 8, Windows 8.1 nebo Windows 10): Přejděte na **Ovládací panely** → **Písma** → **Upravit text ClearType** a změňte na **Zapnout technologii ClearType**.

---

Přehrávání videa se zasekává.

Přehrávání velkých video souborů ve vysokém rozlišení se může zasekávat. Příčinou může být to, že videopřehrávač není optimalizován pro daný počítačový zdroj.

Zkuste soubor přehrát v jiném videopřehrávači.

---

## Problém se zvukem

---

Žádný zvuk

Znovu zkontrolujte stav připojeného zvukového kabelu a/nebo nastavte hlasitost.

Zkontrolujte hlasitost.

Zkontrolujte, zda je zvuk nastaven na ztlumení.

---

Úroveň hlasitosti je příliš nízká.

Nastavte hlasitost.

Pokud je po nastavení nejvyšší hlasitosti zvuk stále slabý, nastavte hlasitost v nastavení zvukové karty počítače nebo příslušného programu.

---

Video lze přehrávat, ale není slyšet zvuk.

Není slyšet zvuk, pokud se pro připojení vstupního zařízení používá kabel HDMI-DVI.

Připojte zařízení pomocí kabelu HDMI nebo DP.

---

## Problém se vstupním zařízením

---

Při spouštění počítače je slyšet pípání.

Pokud se při spouštění počítače ozývá pípání, doneste počítač do servisu.

---

---

## Otázky a odpovědi

— Další instrukce týkající se nastavení najdete v uživatelské příručce vašeho počítače nebo grafické karty.

---

### Jak lze změnit frekvenci?

Frekvenci nastavíte na obrazovce nastavení grafické karty.

- Systém Windows 7: Přejděte na možnost **Ovládací panely** → **Vzhled a přizpůsobení** → **Zobrazení** → **Rozlišení obrazovky** → **Upřesnit nastavení** → **Monitor** a nastavte možnost **Obnovovací frekvence** v části **Nastavení monitoru**.
- Systém Windows 8 (Windows 8.1): Přejděte na možnost **Nastavení** → **Ovládací panely** → **Vzhled a přizpůsobení** → **Zobrazení** → **Rozlišení obrazovky** → **Upřesnit nastavení** → **Monitor** a nastavte možnost **Obnovovací frekvence** v části **Nastavení monitoru**.
- Systém Windows 10: Přejděte na možnost **Nastavení** → **Systém** → **Zobrazení** → **Upřesňující nastavení zobrazení** → **Zobrazit vlastnosti adaptéru** → **Monitor** a upravte **Obnovovací frekvence** v části **Nastavení monitoru**.

---

### Jak lze změnit rozlišení?

- Systém Windows 7: Rozlišení změníte v nabídce **Ovládací panely** → **Vzhled a přizpůsobení** → **Zobrazení** → **Rozlišení obrazovky** → **Upravit rozlišení**.
- Systém Windows 8 (Windows 8.1): Rozlišení změníte v nabídce **Nastavení** → **Ovládací panely** → **Vzhled a přizpůsobení** → **Zobrazení** → **Upravit rozlišení**.
- Systém Windows 10: Rozlišení změníte v nabídce **Nastavení** → **Systém** → **Zobrazení** → **Upřesňující nastavení zobrazení**.

---

### Jak lze nastavit funkci úspory energie?

- Systém Windows 7: Přejděte do nabídky **Ovládací panely** → **Vzhled a přizpůsobení** → **Individuální nastavení** → **Nastavení spořiče obrazovky** → **Možnosti napájení** nebo můžete provést konfiguraci v nastavení systému BIOS počítače.
  - Systém Windows 8 (Windows 8.1): Přejděte do **Nastavení** → **Ovládací panely** → **Vzhled a přizpůsobení** → **Individuální nastavení** → **Nastavení spořiče obrazovky** → **Možnosti napájení** nebo můžete provést konfiguraci v nastavení systému BIOS počítače.
  - Systém Windows 10: Přejděte do **Nastavení** → **Individuální nastavení** → **Zamykací obrazovka** → **Nastavení časového limitu obrazovky** → **Napájení a režim spánku** nebo můžete provést konfiguraci v nastavení systému BIOS počítače.
-

# Kapitola 11

## Specifikace

### Obecné

Název modelu	C24RG5*
Velikost	Třída 24 (23,5 palce / 59,8 cm)
Oblast zobrazení	521,3952 mm (V) x 293,2848 mm (Š)
Rozteč bodů	0,27156 mm (V) x 0,27156 mm (Š)
Maximální hodinová frekvence	350 MHz
Napájení	AC100-240V~ 50/60Hz Podle střídavého napětí adaptéru. Informace o stejnosměrném napětí monitoru najdete na výrobním štítku.
Konektory signálu	HDMI, DisplayPort
Podmínky prostředí	<b>Provozní</b> Teplota: 10 °C – 40 °C (50 °F – 104 °F) Vlhkost: 10 % – 80 %, bez kondenzace <b>Skladování</b> Teplota: -20 °C – 45 °C (-4 °F – 113 °F) Vlhkost: 5 % – 95 %, bez kondenzace

- Plug-and-Play  
Tento monitor lze instalovat a používat se všemi systémy kompatibilními s funkcí Plug & Play. Tato funkce pro oboustrannou komunikaci mezi monitorem a počítačovým systémem slouží k optimalizaci nastavení monitoru. Instalace monitoru probíhá automaticky. Instalační nastavení lze v případě potřeby zvolit manuálně.
- Počet bodů panelu (v pixelech)  
Z důvodu technického postupu výroby tohoto výrobku může být u tohoto panelu LCD přibližně 1 pixel z milionu jasnější nebo tmavší. Tato skutečnost nemá vliv na funkci výrobku.
- Změna uvedených technických parametrů za účelem vylepšení je vyhrazena bez předchozího upozornění.
- Tento výrobek je digitálním zařízením třídy B.
- Podrobné specifikace telefonu naleznete na webu Samsung Electronics.

## Tabulka standardních režimů signálu

Synchronizace	Horizontální frekvence	30 – 168 kHz
	Vertikální frekvence	48 – 144 Hz
Rozlišení	Optimální rozlišení	1920 x 1080 při 144 Hz
	Maximální rozlišení	1920 x 1080 při 144 Hz

Pokud je signál, který je součástí standardních režimů signálů, přenášen z počítače, bude nastavení obrazovky provedeno automaticky. Pokud signál z počítače nebude používat standardní režim, může se zobrazovat prázdná obrazovka a indikátor napájení bude svítit. V takovém případě změňte nastavení podle následující tabulky s přihlédnutím k uživatelské příručce grafické karty.

Rozlišení	Horizontální frekvence (kHz)	Vertikální frekvence (Hz)	Hodinová frekvence (MHz)	Synchronizační polarita (H/V)
IBM, 720 x 400	31,469	70,087	28,322	-/+
MAC, 640 x 480	35,000	66,667	30,240	-/-
VESA, 640 x 480	31,469	59,940	25,175	-/-
VESA, 640 x 480	37,861	72,809	31,500	-/-
VESA, 640 x 480	37,500	75,000	31,500	-/-
VESA, 800 x 600	35,156	56,250	36,000	+/+
VESA, 800 x 600	37,879	60,317	40,000	+/+
VESA, 800 x 600	48,077	72,188	50,000	+/+
VESA, 800 x 600	46,875	75,000	49,500	+/+
VESA, 1024 x 768	48,363	60,004	65,000	-/-
VESA, 1024 x 768	56,476	70,069	75,000	-/-
VESA, 1024 x 768	60,023	75,029	78,750	+/+
VESA, 1280 x 720	45,000	60,000	74,250	+/+
VESA, 1280 x 800	49,702	59,810	83,500	-/+
VESA, 1280 x 1024	79,976	75,025	135,000	+/+
VESA, 1440 x 900	55,935	59,887	106,500	-/+
VESA, 1600 x 900 RB	60,000	60,000	108,000	+/+
VESA, 1680 x 1050	65,290	59,954	146,250	-/+
VESA, 1920 x 1080	67,500	60,000	148,500	+/+



Rozlišení	Horizontální frekvence (kHz)	Vertikální frekvence (Hz)	Hodinová frekvence (MHz)	Synchronizační polarita (H/V)
CEA, 1920 x 1080	112,500	100,000	297,000	+/+
CEA, 1920 x 1080	135,000	120,000	297,000	+/+
CEA, 1920 x 1080 RB	166,587	143,981	346,500	+/+

— Horizontální frekvence

Doba potřebná k vykreslení jednoho řádku obrazu ve směru zleva doprava se nazývá horizontální cyklus. Převrácená hodnota horizontálního cyklu se označuje jako horizontální frekvence. Horizontální frekvence se udává v kHz.

— Vertikální frekvence

Opakování stejného obrazu několikrát za sekundu umožňuje zobrazení přirozeného obrazu. Frekvence opakování se nazývá „vertikální frekvence“ nebo „obnovovací frekvence“ a je uváděna v Hz.

— Tento výrobek z důvodu své konstrukce dokáže poskytovat optimální kvalitu obrazu pouze v jediném rozlišení obrazovky. Při nastavení jiného než specifikovaného rozlišení dochází ke snížení kvality obrazu. Nejvyšší kvality obrazu dosáhnete při použití doporučeného optimálního rozlišení televizoru.

# Kapitola 12

## Příloha

### Odpovědnost za placenou službu (náklady pro zákazníky)

— Je-li tato služba požadována, můžeme vám v následujících případech bez ohledu na záruku účtovat za návštěvu servisního technika poplatek.

#### Nejedná se o vadu výrobku

Pokud je potřeba u monitoru provést čištění, nastavení, vysvětlení, opakovanou montáž atd.

- Pokud je servisní technik požádán o pokyny ohledně používání produktu nebo jednoduše nastavuje volby bez nutnosti demontáže výrobku.
- Je-li závada způsobena faktory vnějšího prostředí (internetem, anténou, signál kabelu atd.).
- Pokud dojde k opakované montáži výrobku nebo k dodatečnému připojení zařízení po první montáži zakoupeného výrobku.
- Pokud dojde k opakované montáži výrobku při přesunutí na jiné místo nebo do jiného domu.
- Pokud zákazník požaduje pokyny ohledně použití výrobku jiné společnosti.
- Pokud zákazník požaduje pokyny ohledně použití sítě nebo programu jiné společnosti.
- Pokud zákazník požaduje instalaci softwaru a nastavení výrobku.
- Pokud servisní technik odstraňuje (čistí) nečistoty nebo cizí částice uvnitř výrobku.
- Pokud zákazník požaduje dodatečnou instalaci po zakoupení výrobku prostřednictvím televizního vysílání nebo online.

### Pokud dojde k poškození výrobku vinou zákazníka

Pokud dojde k poškození výrobku v důsledku nesprávné manipulace nebo opravy prováděné zákazníkem.

Pokud došlo k poškození výrobku v důsledku:

- vnějšího nárazu nebo pádu;
- použití zařízení nebo samostatně zakoupeného výrobku, který nemůže společnost Samsung specifikovat;
- opravy osobou, která není technikem externí servisní společnosti nebo partnerem společnosti Samsung Electronics Co., Ltd.;
- úprav nebo oprav výrobku zákazníkem;
- používání výrobku při nesprávném napětí nebo neschválené elektrické instalaci;
- nedodržení upozornění v uživatelské příručce;

#### jiného důvodu

- Pokud dojde k poruše výrobku v důsledku přírodní katastrofy. (bouřka, požár, zemětřesení, povodně atd.)
- Pokud dojde k opotřebením spotřebních součástí. (baterie, toner, zářivka, hlava, vibrační zařízení, lampa, filtr, páska atd.)

— Pokud si zákazník vyžádá službu a výrobek nemá žádnou závadu, může mu být účtován servisní poplatek. Z tohoto důvodu si prosím nejprve přečtěte uživatelskou příručku.